

Thuja occidentalis ou Cèdre

Thuja occidentalis

STATUT

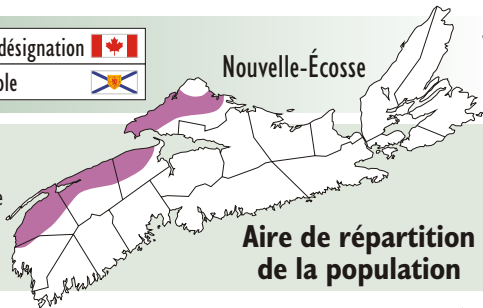
Aucune désignation 

Vulnérable



59

Nouvelle-Écosse



Le thuya occidental pousse dans l'ouest de la Nouvelle-Écosse. On estime que sa population compte entre 13 000 et 15 000 individus.

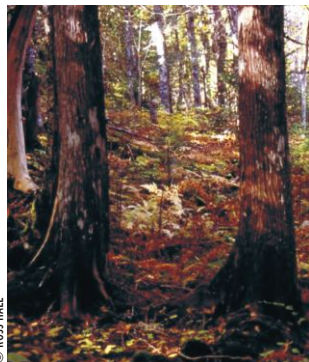
Habitat

On le trouve le long des ruisseaux, dans des marécages, sur le bord des lacs, dans des forêts et dans de vieux pâturages. Il pousse habituellement dans des habitats frais et humides, riches en nutriments et ombragés. Il préfère des milieux modérément drainés qui ne sont ni trop humides, ni trop secs.



Description de l'espèce

Un arbre au feuillage persistant qui atteint, en moyenne, une hauteur de 10 à 20 m et un diamètre de 30 à 60 cm. Ses branches sont plates et ses feuilles (1 à 2 mm) ressemblent à de petites écailles. Son écorce d'un brun rougeâtre se caractérise par des lanières étroites et verticales qui ont tendance à peler. Ses petits cônes ovoïdes (en forme d'œuf) mesurent 1 cm de long et poussent en bouquets. Les cônes sont jaune vert durant leur développement et tournent au brun quand ils arrivent à maturité.



On trouve habituellement le thuya occidental dans des endroits frais, humides et ombragés.

Faits intéressants

- Le thuya occidental joue un rôle important durant les cérémonies de purification mi'kmaq.
- Son bois est prisé pour sa grande durabilité.
- Les oiseaux et les mammifères l'utilisent comme abri et source de nourriture.
- Le thuya occidental croît lentement et a une longue durée de vie (plus de 400 ans).
- Les thuyas rabougris qui se trouvent sur les falaises de calcaire de l'escarpement du Niagara ont entre 700 et 1 600 ans!



Jeune plant

© MUSÉE DE LA NOUVELLE-ÉCOSSE



Branches de thuya occidental

© LAWRENCE BENJAMIN

Espèces similaires

Pruche du Canada :

Écorce écaillée variant du brun au roux sillonnés; feuilles courtes (10 à 20 mm de long) et aplaties d'un vert lustré; cônes ovoïdes (de 1,5 à 2,5 cm de long) variant du vert au violet et tournant au brun à maturité; atteint 30 m de hauteur, et son tronç, 60 à 90 cm de diamètre.



© MEGAN CROWLEY



© MEGAN CROWLEY

Menaces à la survie de l'espèce

- La population historique est en déclin, en raison du défrichage pour l'établissement de fermes ou de zones urbaines.
- Construction de routes et de pratiques forestières, comme la coupe à blanc.
- Le broutage par les chevreuil et les lièvres peut endommager les jeunes plants.



© USDA

Cône fermé



© ROSS HALL

Ce que vous pouvez faire

Apprenez à reconnaître cette espèce et signalez toute observation. Si vous gérez une terre à bois comprenant des thuyas occidentaux, évitez les coupes à blanc et utilisez des techniques alternatives de récolte.

Organismes à contacter, renseignements et rapports d'observation

Organismes à contacter : MRNNE, 902-679-6091

Renseignements : www.gov.ns.ca/natr/wildlife/biodiv/specieslist.htm (en anglais seulement);

Rapports d'observation : 1-866-727-3447 ou sightings@speciesatrisk.ca