

Clèthre à feuilles d'aulne

Clethra alnifolia

STATUT

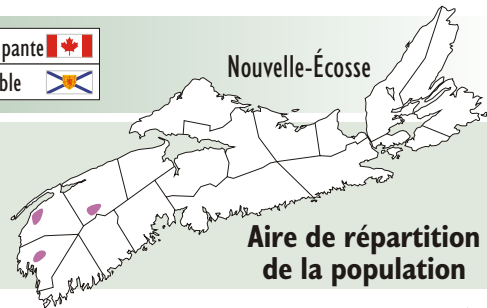
Préoccupante 

Vulnérable



83

Nouvelle-Écosse



Trouvé sur les rives de six lacs du sud-ouest de la Nouvelle-Écosse.

Aire de répartition de la population



© MEGAN CROWLEY

Description de l'espèce

Un arbuste qui peut atteindre une hauteur de 2 m. On le trouve habituellement dans des fourrés denses. Ses petites fleurs blanches ont cinq pétales et sont regroupées le long d'un axe central. Chaque pétale mesure environ 8 mm de long. Ses feuilles alternes et luisantes à bordure dentelée mesurent de 7 à 15 cm de long.



© MUSÉE DE LA NOUVELLE-ÉCOSSE



© MEGAN CROWLEY

Habitat

Il pousse dans des endroits découverts, parmi les arbustes des rives, jusqu'à 10 m à l'intérieur des terres dans des forêts ombragées.



© MEGAN CROWLEY



© BRENNAN CAVENHILL

On trouve habituellement le clèthre à feuilles d'aulne parmi les arbustes des rives. Il fleurit entre la mi-août et la mi-octobre.

Faits intéressants

- Sa présence pourrait être liée aux perturbations causées par les incendies.
- Ses fleurs ont un parfum sucré et ses fruits ressemblent à des grains de poivre.
- Cette espèce est cultivée en Europe comme arbuste ornemental depuis 1731.



© MEGAN CROWLEY

Espèces similaires

Reine-des-prés :
Feuilles longues et étroites; fleurs blanches aux pétales larges.



© BRENNAN CAVENHILL

Houx verticillé :
Feuilles semblables; fleur blanche unique; fruit rouge.

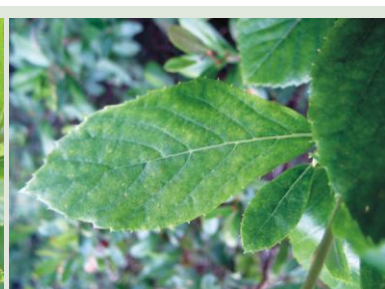


© MUSÉE DE LA NOUVELLE-ÉCOSSE



© MEGAN CROWLEY

Fruit ressemblant à un grain de poivre



© MEGAN CROWLEY

Feuille du clêthre à feuilles d'aulne

Menaces à la survie de l'espèce

- Défrichage pour l'aménagement des rivages, remplissage, enlèvement de substrat, utilisation de VTT et certaines pratiques forestières.



© BRENNAN CAVENHILL

Ce que vous pouvez faire

Les propriétaires de chalets et les exploitants forestiers devraient maintenir la végétation naturelle le long des berges comme zone tampon. Respectez toutes les normes municipales relatives à la construction près des rives. Pour plus de renseignements, consultez la section *How can you help?* du site www.speciesatrisk.ca/coastalplainflora (en anglais seulement).

Organismes à contacter, renseignements, rapports d'observation et possibilités d'intendance

Organismes à contacter : MRNNE, 902-679-6091

Renseignements : www.speciesatrisk.ca/coastalplainflora (en anglais seulement)

Rapports d'observation : 1-866-727-3447 ou sightings@speciesatrisk.ca

Possibilités d'intendance : NSNT, www.nsnt.ca (en anglais seulement)